



Scenariusz przygotowany z wykorzystaniem treści portalu: [www.edukacja wojna i pamiec.pl](http://www.edukacja wojna i pamiec.pl)

Autor pracy: Alina Ślimak

Nazwa szkoły: Zespół Szkół w Dobrym Mieście

#### WAŻNA INFORMACJA:

Poniższa lekcja jest przygotowaniem do realizacji projektu: **Niewolnicy III Rzeszy w Prusach Wschodnich.**

Uczniowie, którzy będą realizowali projekt pn. *Niewolnicy III Rzeszy w Prusach Wschodnich* mieszkają na terenie dawnych Prus Wschodnich, stąd uwzględnienie w realizacji zadań projektowych sytuacji i losów robotników przymusowych w Prusach Wschodnich, którzy pochodzili przede wszystkim z Polski, Związku Radzieckiego i Francji. Podczas realizacji projektu uczniowie poznają relacje i wspomnienia osób cywilnych, którzy w latach II wojny światowej byli robotnikami przymusowymi na terenie dawnych Prus Wschodnich.

#### SCENARIUSZ LEKCJI

LEKCJA JĘZYKA POLSKIEGO, HISTORII, ZAJĘĆ Z WYCHOWAWCĄ: dla uczniów klasy VIII szkoły podstawowej oraz uczniów szkoły ponadgimnazjalnej/ponadpodstawowej

**PRZYGOTOWANIE DO LEKCJI:** Lekcja powinna być przeprowadzona po wcześniejszym wprowadzeniu uczniów w tematykę II wojny światowej i losów ludności polskiej po zakończeniu kampanii polskiej 1939 r. Uczniowie powinni znać podstawowe pojęcia dotyczące polityki nazistowskiej wobec ludności polskiej i żydowskiej oraz wiedzieć, czym była polityka eksterminacji i wyniszczenia (wysiedlenia, łapanki, praca niewolnicza, masowe egzekucje, itp.)

**CZAS:** 90 min.

**I CELE LEKCJI:** Celem lekcji jest przekazanie uczniom informacji o represjach, jakie stosowały władze III Rzeszy m.in. wobec ludności polskiej od momentu wybuchu wojny, ze szczególnym uwzględnieniem okresu okupacji. Niemiecka administracja od początku wojny kierowała do pracy na rzecz III Rzeszy obywateli podbitych terenów jako robotników przymusowych.

Uczeń:

- umie wymienić represje stosowane przez władze niemieckie, w tym formy pracy, do jakich byli zmuszani Polacy, Rosjanie,



- rozumie pojęcia: praca przymusowa, praca niewolnicza, ludzie ze znakiem (literą/literami) „P”, „OST”, nakaz pracy, lager,
- potrafi scharakteryzować przejawy dyskryminacji stosowane przez Niemców,
- zna losy wybranych robotników przymusowych,
- rozumie zależność pomiędzy polityką państwa totalitarnego i wojną a dyskryminacją i wykluczeniem dużych grup społecznych, narodowościowych, etnicznych etc.,
- dostrzega różnorodność postaw i relacji pomiędzy robotnikami przymusowymi a Niemcami,
- rozumie znaczenie filmu dokumentalnego jako źródła historycznego,
- doskonalą umiejętność analizy źródeł historycznych i ich interpretacji,
- doskonalą umiejętność argumentowania i przygotowania wypowiedzi ustnej,
- współpracuje z innymi uczniami – planuje, dzieli się zadaniami i wywiązuje się z nich,
- staje się świadomym odbiorcą historii.

## II POMOCE I ŚRODKI DYDAKTYCZNE:

- sala z dostępem do Internetu, komputer/laptop, projektor w celu wyświetlenia filmu pt. *Stracone lata 1939-1945. Terror, codzienność, praca przymusowa*. <https://edukacja.wojnaipamiec.pl/konteksty/film-pt-stracone-lata-1939-1945-terror-codziennosc-praca-przymusowa#/zadania> oraz wyświetlenie biografii i fragmentu relacji Olgi Andrejewnej Djaczenko <https://edukacja.wojnaipamiec.pl/ludzie/olga-andrejewna-djaczenco#/biografia>,
- karty pracy - m.in. zadania sugerowane do wykorzystania na portalu [www.edukacja.wojnaipamiec.pl](http://www.edukacja.wojnaipamiec.pl),
- kserokopie zadań do wykonania po wysłuchaniu relacji Olgi Andrejewnej Djaczenko,
- duże i małe arkusze papieru, mazaki.

## III METODY PRACY:

pokaz, pogadanka, opis, „burza mózgów”, dyskusja dydaktyczna, definiowanie pojęć, metoda heurezy oraz metoda skojarzeń

### Formy pracy:

- praca w grupach,
- praca indywidualna
- praca z materiałem audiowizualnym



- praca z tekstem
- praca ze źródłem historycznym

#### IV OPIS SPOSOBU REALIZACJI LEKCJI:

##### WPROWADZENIE:

Nauczyciel prosi, aby uczniowie zapisali temat lekcji i zastanowili się nad problematyką dzisiejszej lekcji.

**TEMAT:** *Ludzie ze znakami „P”, „OST”.*

Swobodne wypowiedzi uczniów dotyczące problematyki lekcji oraz ewentualnie na temat tego, co wiedzą o losach Polaków w czasie II wojny światowej.

##### REALIZACJA TEMATU:

Nauczyciel:

- 1) Na dzisiejszej lekcji obejrzyjecie film pt. *Stracone lata 1939-1945. Terror, codzienność, praca przymusowa*. Podczas oglądania filmu wykonacie zadania, które zostały przydzielone trzem grupom.
- 2) Nauczyciel dokonuje podziału uczniów na trzy grupy (losowo, np. według ustalonej zasady, np. odlicz do trzech) i przydziela grupom zadania, na których wykonanie mają 15 minut.
- 3) Projekcja filmu pt. *Stracone lata 1939-1945. Terror, codzienność, praca przymusowa*. <https://edukacja.wojnaipamiec.pl/konteksty/film-pt-stracone-lata-1939-1945-terror-codziennosc-praca-przymusowa#/zadania>
- 4) Praca w grupach. Uczniowie opracowują zagadnienia według poleceń w **KARTACH PRACY**, wnioski zapisują na dużych arkuszach papieru.
- 5) Po upływie czasu przeznaczanego na zadania, uczniowie prezentują swoje ustalenia. Nauczyciel komentuje wypowiedzi przedstawicieli grup, prosi uczniów o ocenę i komentarz.
- 6) Nauczyciel informuje uczniów, że obejrzą teraz wybrane fragmenty relacji świadka Olgi Andrejewnej Djaczenko związane z jej pracą przymusową w III Rzeszy:
  - Zapoznanie uczniów z biografią Olgi Andrejewnej Djaczenko – robotnicy wywiezionej do pracy przymusowej w Elblągu oraz pokaz zaznaczonych na mapie miejsc, w których przebywała.



Krótka biografia

1925: Dawidgródek  
Urodzona jako najstarsze dziecko z sześciorga rodzeństwa; ojciec był szewcem, matka gospodynią domową. Do 1939 roku Olga ukończyła sześć klas polskiej szkoły powszechnej.

Zobacz fragment	Transkrypcja	Tłumaczenie
00:07	Dzieciństwo w przedwojennym Dawidgródku	
03:59	Wywiezienie do pracy przymusowej	
07:52	Życie codzienne w obozie w Elblągu	
17:40	Opuszczenie obozu	
21:21	Wyzwolenie przez Armię Czerwoną i powrót do domu	
22:43	Życie po wojnie	

- Nauczyciel wyjaśnia, że relacja Olgi Andrejewnej Dżaczenko została nagrana w języku rosyjskim, dlatego uczniowie muszą uważnie czytać tłumaczenie jej relacji na temat: *Życie codzienne i praca w obozie w Elblągu*.
- Uczniowie po wysłuchaniu relacji odpowiadają na poniższe zadania i wykonują podane polecenia (uczniowie otrzymują kserokopie poniższych zadań):
  - 1) Jakie naszywki na ubraniach nosili robotnicy przymusowi? (*odp. Musieliśmy nosić taką naszywkę po lewej stronie. Obowiązkowo. Polacy nosili literę „P”, Żydzi żółtą sześciogranną gwiazdę, tylko ich już nie było. Zaś nam dawano „Ost - Arbeit”*).
  - 2) Olga Andrejewna Dżaczenko przez dłuższy czas pracowała w Elblągu. Zanotuj, czego dowiadujesz się z tej relacji: jak Olga Andrejewna Dżaczenko była traktowana w obozie, jaki charakter miała jej praca przymusowa, jak wyglądała sama praca, jej warunki; czy Olga Andrejewna Dżaczenko buntowała się przeciwko warunkom panującym w obozie.
  - 3) Następnie przyjrzyj się samemu Elblągowi (zapoznaj się z materiałami – nauczyciel wyświetla zdjęcia). Co przedstawiają zdjęcia? Co można na podstawie tych zdjęć, relacji Olgi Andrejewna Dżaczenko i innych materiałów powiedzieć na temat pracy przymusowej w tym rejonie III Rzeszy?

## Ludzie ze znakami ...



Zobacz fragment Transkrypcja Tłumaczenie

▶ Do tego koniecznie dostawaliśmy tyżczęść sera, marmolady, cukru lub margaryny, na zmianę. Na kolację dawano nam różne zupy.

▶ Zarobki były różne. Tym, które miały więcej lat, powiedzmy, 25-30. Tym płacono znacznie więcej. Ze mną pracowała jedna [koleżanka], była ode mnie cztery lata starsza. Ja dostawałam 30 fenigów za godzinę, zaś ona – 78.

▶ Odliczano nam kwotę za jedzenie, odzież, pobyt w obozie. Otrzymywaliśmy tylko resztę. Mogliśmy kupić lemoniadę, dowolne piwo, kwaszoną kapustę i buraczki, różne proszki, brukiew, marchew – to wszystko sprzedawano bez kartek żywnościowych.

▶ Były też różne drobniagzi, pocztówki, koperty, koralki, spinki do włosów, broszki, szpilki – to była taka jarmarczna sprzedaż.

▶ Otóż w obozie była organizacja konspiracyjna, która powiadzała nam [w pewnym momencie] że trzeba nsić

Przeszukaj tłumaczenie

Elbląg w przemyśle III Rzeszy - Tekst / Źródło tekstu

Praca przymusowa a hierarchia rasowa - Infotekst

Analiza fotografii - Wskazówka metodyczna

Fotografie prywatne robotników przymusowych - Wskazówka metodyczna

Lata 1920–1940, Elbląg, Stocznia F. Schichau 2 - Zdjęcie

Lata 1920–1940, Elbląg, Stocznia F. Schichau 2 - Zdjęcie

Lata 1920–1940, Elbląg, Stocznia F. Schichau 2 - Zdjęcie

Lata 1920–1940, Elbląg, Stocznia F. Schichau 2 - Zdjęcie

Uczymy się redagować rozprawkę - Wskazówka metodyczna

Relacje z Niemcami - Olga Djaczenko - Tekst / Źródło tekstu

- 4) Jak nazywał się w czasie II wojny światowej rejon, w którym pracowała Olga Andrejewa Djaczenko? Ja sądzicie, dlaczego relacja tego świadka została zaprezentowana na dzisiejszej lekcji?

### PODSUMOWANIE LEKCJI:

Nauczyciel wspólnie z uczniami utrwala zdobytą wiedzę:

- Czego dowiedzieliście się na dzisiejszej lekcji?
- Jakie istotne informacje poznaliście?

### WAŻNA INFORMACJA SKIEROWANA DO UCZNIÓW:

Losy robotników przymusowych nie są szerzej znane mieszkańcom Warmii i Mazur. Na terenie dawnych Prus Wschodnich (obecnie województwo warmińsko-mazurskie) przebywało w czasie II wojny wielu robotników przymusowych, którzy pochodzili przede wszystkim z Polski, Związku Radzieckiego i Francji. Głównym celem projektu, który będziemy realizowali, jest przywrócenie pamięci o "niewolnikach III Rzeszy", pracujących w Prusach Wschodnich oraz utrwalenie ich historii w zbiorowej świadomości współczesnych. Projekt poświęcony będzie losom wybranych robotników przymusowych, żyjących i pracujących w Prusach Wschodnich w latach 1939-1945.



## GRUPA I

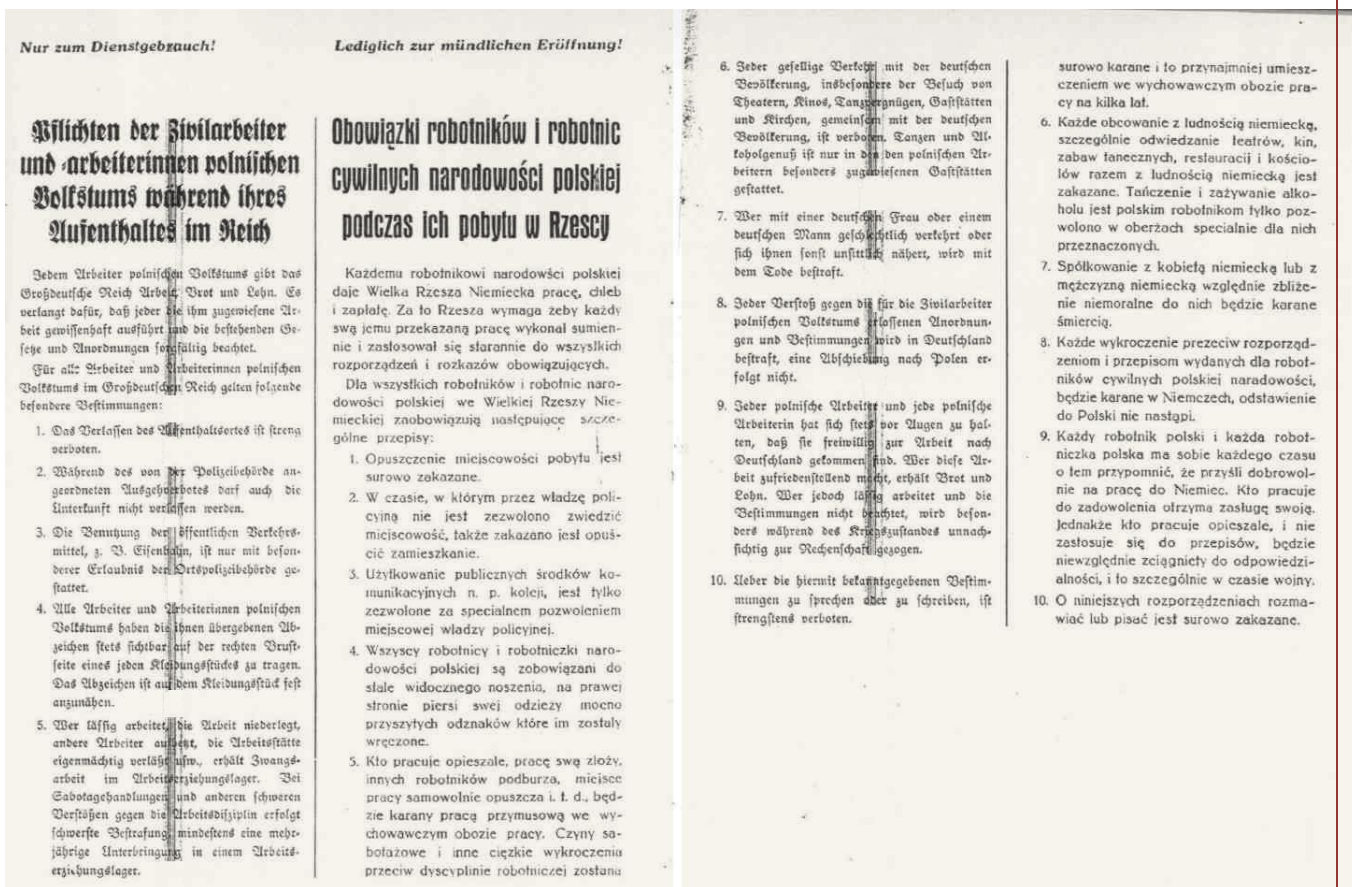
### KARTA PRACY NR 1

#### ZADANIA:

#### Praca przymusowa – czym jest?

1. Zanim obejrzyjecie film, zanotujcie wszystkie słowa, które przychodzą Wam do głowy, gdy pomyślicie o pojęciu „praca przymusowa”. Wybierzcie razem z kolegą/koleżanką trzy, Waszym zdaniem, najważniejsze skojarzenia. Zanotujcie, co rozumiecie pod tymi skojarzeniami.
2. Po obejrzeniu filmu, zapiszcie w sześciu do ośmiu zdaniach najważniejsze, według Was, wypowiedzi z filmu o pracy przymusowej podczas II wojny światowej. Uwzględnijcie w tej wypowiedzi informację, kogo dotknęła praca przymusowa.
3. Zapoznajcie się z załączonymi tekstami źródłowymi i na ich podstawie:
  - a) wymieńcie nakazy i zakazy obowiązujące polskich robotników przymusowych,
  - b) wypiszcie konsekwencje jakie groziły za niestosowanie się do zasad?





Obowiązki robotników i robotnic cywilnych narodowości polskiej podczas ich pobytu w Rzeszy, tzw. dekrety polskie (niem. Polenerlasse, Polen -Erlasse) – dekrety wydane przez nazistowskie Niemcy 8 marca 1940. Regulowały one sytuację polskich robotników przymusowych w III Rzeszy (Zivilarbeiter).

Treść zarządzeń: Zarządzenia te specyficznie wprowadzały różne sposoby dyskryminacji polskich robotników, m.in.:

- Obowiązek oznaczenia literą „P”, trwale przymocowaną do każdej sztuki noszonego ubrania i wyraźnie widoczną.
- Płace znacznie mniejsze niż dla niemieckich czy zachodnich robotników.
- Znacznie mniejsze racje żywnościowe niż dla niemieckich czy zachodnich robotników.
- Zakaz opuszczania miejsca pobytu.
- Zakaz wychodzenia po zmroku (objęcie godziną policyjną).
- Zakaz posiadania pieniędzy, wartościowych przedmiotów, rowerów, aparatów fotograficznych i zapalniczek.
- Zakaz odwiedzania barów, restauracji i imprez tanecznych.
- Zakaz korzystania z publicznych środków transportu.
- Zakaz uczęszczania do kościoła.
- Wiosną 1942 roku przyjęto rozporządzenia dla robotników wschodnich (Ostarbeiterów), tzw. dekrety o robotnikach wschodnich (Ostarbeiter-Erlasse).

**Bibliografia:**

Ulrich Herbert, William Templer: Hitler's foreign workers: enforced foreign labor in Germany under the Third Reich. Cambridge University Press, 1997, ISBN 0-521-47000-5, str. 71-74.



# Do polskich mieszkańców!

Na moje wezwanie do polskich mieszkańców z dnia 25 stycznia br. zgłosiło się dobrowolnie przeszło 200.000 polskich mężczyzn i kobiet do robót rolnych, którzy już pracują w Niemczech.

Okazało się jednak, że bardzo dużo ochotników zgłosiło się do robót w Niemczech, którzy też w Generalnej Gubernii byli potrzebni i dlatego musieli pozostać na swoich miejscach. Natomiast bardzo duża liczba przypadków nie mogła być tolerowana, chociażby już z tego względu, że wielka część środków żywnościowych dla tutejszej ludności musi być dostarczana z Rzeszy Niemieckiej z którego to powodu jeszcze więcej robotników rolnych potrzebują Niemcy w swoich gospodarstwach.

Wobec tego, celem zaprowadzenia ładu i porządku,

## zarządzam obowiązkowo,

że mieszkańcy Generalnej Gubernii stawić się mają obecnie na wezwanie urzędów pracy i wójtów do robót rolnych w Niemczech. Ten obowiązek dotyczy w pierwszym rzędzie mężczyzn i kobiet, którzy urodzili się w latach od 1915 do 1924 roku.

Niewykonanie tego zarządzenia pociąga za sobą surowe kary i wszyscy ci, którzy by się uchylali od tego obowiązku będą policyjnie ścigani.

**Ochotnicy** i wszyscy ci, którzy dostaną wezwanie do pracy na roli w Niemczech przez odpowiednie władze, będą na tych samych warunkach pracy i płacy przyjęci, jak ich dowieście tysiącna rzesza poprzedników, która już na warunkach taryfowych i kontraktowych pracuje. Każdy z pracujących ma możliwość przysyłać swojej rodzinie miesięczne **oszczędności**. Pozostali członkowie rodziny otrzymają **od władz Gubernatorskich wsparcie**.

Każdy, który pracuje w Niemczech jako robotnik rolny otrzymuje dla siebie i swojej rodziny na obszarze Generalnej Gubernii zaświadczenia, umożliwiające im ubieganie się przed innymi o środki żywnościowe, odzieżowe i konieczne narzędzia pracy, przez co, oprócz uzyskanych oszczędności ze zarobków w Niemczech, **zabezpiecza** sobie i swoim rodzinom dalszą **egzystencję**.

W interesie każdego więc leży, i jest koniecznym w celach wyżywienia ogółu polskich mieszkańców, by **natychmiast** zgłosił się **dobrowolnie** i w ten sposób stał się współpracownikiem w tym zadaniu, jeszcze przed wezwaniem przez władze.

Kraków, dnia 24 kwietnia 1940 r.

Generalny Gubernator

Dr. FRANK





**GRUPA II**

**KARTA PRACY NR 2**

**ZADANIA:**

**Praca: eksploatacja czy środek represji?**

1. Dlaczego na bramie obozu koncentracyjnego Auschwitz-Birkenau widniał napis „Arbeit macht frei”? Czym była praca przymusowa dla III Rzeszy? Jak Ty rozumiesz napis na bramie obozu Auschwitz?
2. Spróbuj nazwać grupy, do jakich należeli robotnicy przymusowi. Która była najliczniejsza?
3. Wymień kraje, z których pochodzili robotnicy przymusowi wraz z ich liczbą.
4. Jakie grupy obejmuje łączna liczba robotników przymusowych? Jak myślisz, dlaczego ta liczba jest taka duża?



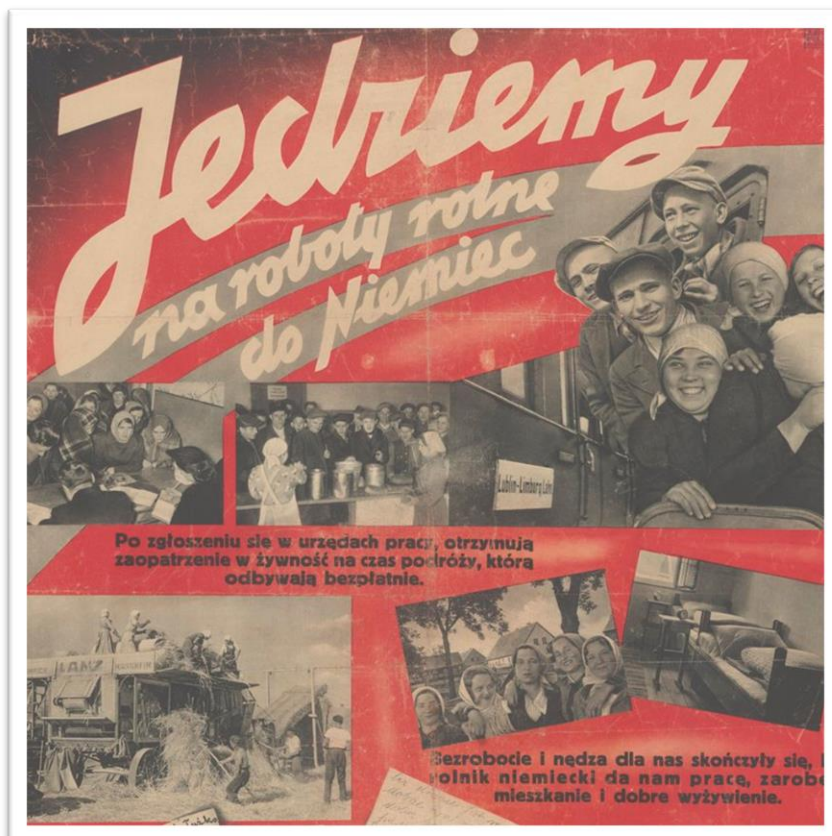
**GRUPA III**

**KARTA PRACY NR 3**

**ZADANIA:**

**Cywilni robotnicy przymusowi.**

1. Jakie były warunki pracy cywilnych robotników przymusowych?
2. Jak z reguły trafiali cywile do pracy na rzecz III Rzeszy?
3. Czym były łapanki?
4. Co oznaczał wyjazd do III Rzeszy dla młodych ludzi i jak mogli oni się tam czuć?
5. Zapoznaj się z niemieckimi plakatami propagandowymi z okresu II wojny światowej, nakłaniającymi do wyjazdu do Rzeszy, na ich podstawie określ, jaka była polityka władz okupacyjnych.







Bibliografia:

- 1) <https://ciekawostkihistoryczne.pl/2018/10/01/oszukac-przeznaczenie-czy-mozna-bylo-uniknac-przymusowej-wywozki-do-iii-rzeszy/>
- 2) [https://pl.wikisource.org/wiki/Zarz%C4%85dzenie\\_o\\_obowi%C4%85zkowym\\_stawieniu\\_si%C4%99\\_polskich\\_mieszka%C5%84c%C3%B3w\\_Generalnej\\_Guberni\\_do\\_rob%C3%B3t\\_rolnych\\_w\\_Niemczech\\_z\\_24\\_kwietnia\\_1940\\_r.#/media/Plik:Announcement\\_by\\_Hans\\_Frank\\_-\\_Force\\_Labor\\_\(1940\).jpg](https://pl.wikisource.org/wiki/Zarz%C4%85dzenie_o_obowi%C4%85zkowym_stawieniu_si%C4%99_polskich_mieszka%C5%84c%C3%B3w_Generalnej_Guberni_do_rob%C3%B3t_rolnych_w_Niemczech_z_24_kwietnia_1940_r.#/media/Plik:Announcement_by_Hans_Frank_-_Force_Labor_(1940).jpg)
- 3) [https://pl.wikipedia.org/wiki/P\\_\(oznaczenie\)](https://pl.wikipedia.org/wiki/P_(oznaczenie))
- 4) [https://pl.m.wikipedia.org/wiki/Plik:Jedziemy\\_do\\_Rzeszy.jpg](https://pl.m.wikipedia.org/wiki/Plik:Jedziemy_do_Rzeszy.jpg)
- 5) <https://edukacja.wojnaipamiec.pl/konteksty/film-pt-stracone-lata-1939-1945-terror-codziennosc-praca-przymusowa#/zadania/3768>